

令和 5 年 度

事業計画の概要

令和5年度 一般財団法人浜松市清掃公社 事業計画

1 運営の基本方針

(1) し尿収集業務

一般家庭トイレのし尿収集は、下水道や浄化槽への切替により今後も業務量の減少が見込まれるとともに、収集世帯の点在化により収集効率の悪化が続くことから、職員配置や収集ルートを見直し、業務の効率化を図ります。

仮設トイレのし尿収集は、新型コロナウイルスの影響によるイベントの自粛や中止等で売上の減が続いておりましたが、令和4年度はコロナ禍前までとはいかないものの多くのイベントが実施されたことにより、売上が増となりました。令和5年度は、さらなる回復の期待はありますが、厳しい業務運営が続く見通しのため、引き続き経費削減に努めます。

(2) 浄化槽清掃及び保守点検業務

浄化槽を安心してお使いいただくために、新しい製品や技術に対して、的確な情報収集を行い、職員の技術力を向上させることで顧客の期待に応えられるよう努めてまいります。

また、法定清掃を実施していない浄化槽管理者へ実施を促す働きかけを行い、水環境の保全とともに新たな収入確保に努めてまいります。

保守点検業務は、顧客浄化槽の維持管理のために点検や設備調整、薬剤補充等を適正に実施します。

(3) 平和破碎処理センターにおける破碎物運搬業務

浜松市からの受託事業である平和破碎処理センターにおける破碎物運搬業務を委託契約に基づき確実に履行します。

2 事業内容

(1) し尿収集業務（公益目的事業・収益事業）

【作業件数見込み】

- 一般家庭トイレ 年間 15,000件（前年度計画 16,700件 対比：△1,700件・89.8%）
- 仮設トイレ 年間 8,000件（前年度計画 8,000件 対比：0件・100.0%）

《作業実績の推移》

区分	令和2年度	令和3年度	令和4年度見込
一般家庭トイレ	18,995件	17,387件	15,900件
仮設トイレ	7,658件	7,635件	8,000件

(2) 浄化槽清掃及び保守点検業務（収益事業）

【作業件数見込み】

- 浄化槽清掃 年間 19,400件（前年度計画 19,600件 対比：△200件・99.0%）
- 保守点検 年間 6,400件（前年度計画 6,600件 対比：△200件・97.0%）

《作業実績の推移》

区分	令和2年度	令和3年度	令和4年度見込
浄化槽清掃	19,679件	19,592件	19,500件
保守点検	6,867件	6,716件	6,600件

(3) 平和破碎処理センターにおける破碎物運搬業務（公益目的事業）

【受託期間】 令和3年4月1日 ～ 令和6年3月31日

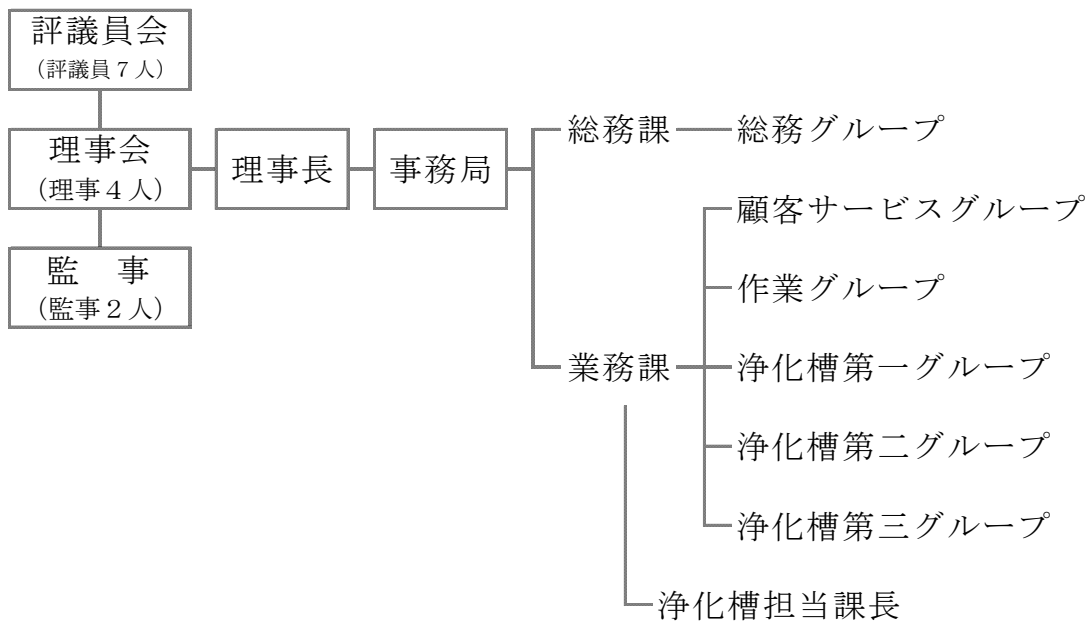
3 業務の合理化など経営健全化への取り組み

公社業務は労働集約型業務であるため、事業収入の推移を見極め、適正な職員配置と給与水準を保つよう努めます。また、今後も定年退職や再雇用職員の雇用満了が続くため、若手職員を採用し技術の継承を行うとともに、業務に必要とされる資格の取得や講習を受講させるなどの人材育成を進め、サービスの向上に努めます。

なお、令和5年度の人件費は、職員数の減などにより減少する見込みです。

	令和5年度	令和4年度	増 減
正規職員数	44人	46人	△2人
その他職員数	8人	7人	+1人
人件費	410,161千円	420,995千円	△10,834千円

組織図



職員配置

(単位：人)

所属 職種	総務課		業務課				合計
	総務 グループ	計	顧客 サービス グループ	作業 グループ	浄化槽 第一～三 グループ	計	
事務員	7	7	6			6	13
	7	7	6			6	13
業務士	1	1	2	9	19	30	31
	1	1	2	9	21	32	33
小計 (正規職員)	8	8	8	9	19	36	44
	8	8	8	9	21	38	46
臨時職員		0		2	6	8	8
		0		1	6	7	7
合計	8	8	8	11	25	44	52
	8	8	8	10	27	45	53
備考	上段は、令和5年4月1日現在 下段は、令和4年4月1日現在						

車両配置

(単位：台)

所属 車種	バキューム車			小計	アームロール ・ダンプ	保守点検用 軽バン	連絡車	合計	
	小型 1.8～3.0t	中型 3.6～5.0t	大型 10.2t～						
業務課	し尿	8			8			8	
		8			8			8	
	浄化槽	4	20	3	27		6	2	35
		4	21	3	28		6	2	36
総務課				0	8		2	10	
				0	8		2	10	
合計	12	20	3	35	8	6	4	53	
	12	21	3	36	8	6	4	54	
備考	上段は、令和5年4月1日現在 下段は、令和4年4月1日現在								

令和5年度

予算の状況

1 令和5年度一般財団法人浜松市清掃公社 収支予算書

令和5年4月1日から令和6年3月31日まで

(単位：千円)

科 目	実施事業会計		その他会計	法人会計	合計 (R5予算)	前年度予算	増減
	継1 ※	寄1 ※	他1 ※				
I 一般正味財産増減の部							
1. 経常増減の部							
(1) 経常収益							
し尿収集収入	49,300	-	57,600	-	106,900	108,000	△ 1,100
浄化槽清掃収入	-	-	570,000	-	570,000	573,000	△ 3,000
浄化槽保守点検収入	-	-	20,900	-	20,900	21,300	△ 400
浄化槽水質検査手数料	-	-	70	-	70	100	△ 30
部品売却収入	-	-	2,900	-	2,900	3,200	△ 300
薬剤売却収入	-	-	5,070	-	5,070	5,200	△ 130
受託補修工事収入	-	-	-	-	-	120	△ 120
清掃業務受託収入	42,350	-	-	-	42,350	42,350	0
基本財産運用益	-	-	-	1	1	1	0
特定資産運用益	-	-	-	4	4	4	0
受取利息	-	-	-	313	313	13	300
有価証券利息	-	-	-	2,375	2,375	2,810	△ 435
雑収入	-	-	-	1,200	1,200	1,200	0
経常収益計	91,650	-	656,540	3,893	752,083	757,298	△ 5,215
(2) 経常費用							
業務費	90,203	-	48,164	-	138,367	145,951	△ 7,584
給料	29,928	-	15,975	-	45,903	51,694	△ 5,791
手当	21,654	-	11,558	-	33,212	36,089	△ 2,877
退職給付費用	4,399	-	2,348	-	6,747	6,542	205
賞与引当金繰入	5,658	-	3,021	-	8,679	9,342	△ 663
貸金	5,270	-	2,814	-	8,084	4,110	3,974
法定福利費	10,017	-	5,347	-	15,364	16,054	△ 690
職員厚生費	661	-	354	-	1,015	1,075	△ 60
被服費	277	-	149	-	426	482	△ 56
旅費	130	-	70	-	200	200	0
備品費	130	-	70	-	200	200	0
消耗品費	1,434	-	766	-	2,200	2,200	0
車両修繕費	2,242	-	1,198	-	3,440	3,440	0
燃料費	2,026	-	1,082	-	3,108	2,886	222
保険料	221	-	119	-	340	340	0
租税公課	228	-	122	-	350	370	△ 20
事故費	326	-	174	-	500	500	0
修繕費	195	-	105	-	300	300	0
負担金	143	-	77	-	220	220	0
印刷製本費	550	-	294	-	844	890	△ 46
通信運搬費	375	-	201	-	576	648	△ 72
賃借料	-	-	-	-	-	40	△ 40
手数料	517	-	276	-	793	856	△ 63
委託料	384	-	206	-	590	590	0
貸倒償却	32	-	18	-	50	50	0
貸倒引当金繰入	6	-	4	-	10	10	0
減価償却費	3,400	-	1,816	-	5,216	6,823	△ 1,607

科 目	実施事業会計		その他会計	法人会計	合計 (R5予算)	前年度予算	増減
	継1 ※	寄1 ※	他1 ※				
浄化槽費	-	-	301,428	-	301,428	318,264	△ 16,836
給料	-	-	87,424	-	87,424	85,986	1,438
手当	-	-	63,563	-	63,563	67,217	△ 3,654
退職給付費用	-	-	8,764	-	8,764	12,727	△ 3,963
賞与引当金繰入	-	-	16,574	-	16,574	16,595	△ 21
賃金	-	-	25,769	-	25,769	25,705	64
法定福利費	-	-	31,149	-	31,149	31,254	△ 105
職員厚生費	-	-	1,960	-	1,960	2,080	△ 120
被服費	-	-	852	-	852	973	△ 121
旅費	-	-	400	-	400	400	0
備品費	-	-	300	-	300	300	0
消耗品費	-	-	5,580	-	5,580	5,580	0
車両修繕費	-	-	12,700	-	12,700	12,520	180
燃料費	-	-	13,356	-	13,356	12,414	942
保険料	-	-	1,400	-	1,400	1,670	△ 270
租税公課	-	-	2,100	-	2,100	2,400	△ 300
事故費	-	-	1,000	-	1,000	1,000	0
車両登録手数料	-	-	-	-	-	140	△ 140
浄化槽水質検査委託費	-	-	65	-	65	100	△ 35
浄化槽保守薬剤購入費	-	-	1,408	-	1,408	1,440	△ 32
浄化槽保守部品購入費	-	-	2,800	-	2,800	3,000	△ 200
浄化槽補修工事委託費	-	-	-	-	-	110	△ 110
修繕費	-	-	600	-	600	600	0
負担金	-	-	400	-	400	400	0
印刷製本費	-	-	2,172	-	2,172	2,191	△ 19
通信運搬費	-	-	3,600	-	3,600	3,720	△ 120
報償費	-	-	500	-	500	500	0
賃借料	-	-	40	-	40	40	0
手数料	-	-	2,352	-	2,352	1,837	515
委託料	-	-	1,134	-	1,134	2,642	△ 1,508
固定資産除却損	-	-	-	-	-	1	△ 1
貸倒償却	-	-	100	-	100	100	0
貸倒引当金繰入	-	-	10	-	10	10	0
減価償却費	-	-	13,356	-	13,356	22,612	△ 9,256
受託業務費	42,350	-	-	-	42,350	42,350	0
給料	3,810	-	-	-	3,810	3,845	△ 35
手当	3,452	-	-	-	3,452	3,456	△ 4
法定福利費	1,276	-	-	-	1,276	1,275	1
職員厚生費	201	-	-	-	201	171	30
被服費	276	-	-	-	276	250	26
旅費	50	-	-	-	50	50	0
備品費	100	-	-	-	100	100	0
消耗品費	500	-	-	-	500	600	△ 100
車両修繕費	4,000	-	-	-	4,000	4,000	0
燃料費	3,264	-	-	-	3,264	2,880	384
保険料	450	-	-	-	450	490	△ 40
租税公課	530	-	-	-	530	530	0
事故費	500	-	-	-	500	500	0
修繕費	500	-	-	-	500	300	200

科 目	実施事業会計		その他会計	法人会計	合計 (R5予算)	前年度予算	増減
	継1 ※	寄1 ※	他1 ※				
負担金	50	-	-	-	50	100	△ 50
光熱水費	100	-	-	-	100	84	16
印刷製本費	-	-	-	-	-	50	△ 50
通信運搬費	60	-	-	-	60	72	△ 12
委託料	22,180	-	-	-	22,180	23,524	△ 1,344
固定資産除却損	1,051	-	-	-	1,051	-	1,051
減価償却費	-	-	-	-	-	73	△ 73
総務費	44,968	-	89,933	41,112	176,013	174,087	1,926
給料	6,859	-	13,717	2,832	23,408	22,766	642
手当	4,193	-	8,385	1,731	14,309	14,554	△ 245
役員報酬	1,613	-	3,225	666	5,504	5,504	0
役員手当	341	-	681	140	1,162	1,162	0
退職給付費用	-	-	-	1,673	1,673	1,089	584
賞与引当金繰入	-	-	-	5,034	5,034	4,857	177
法定福利費	2,282	-	4,565	943	7,790	7,650	140
職員厚生費	-	-	-	665	665	605	60
被服費	-	-	-	244	244	266	△ 22
旅費	-	-	-	100	100	100	0
備品費	-	-	-	300	300	300	0
消耗品費	-	-	-	1,284	1,284	1,284	0
車両修繕費	-	-	-	100	100	100	0
燃料費	-	-	-	51	51	48	3
保険料	-	-	-	762	762	765	△ 3
租税公課	17,936	-	35,871	7,407	61,214	61,782	△ 568
事故費	-	-	-	100	100	100	0
会議費	-	-	-	-	-	50	△ 50
交際費	-	-	-	150	150	250	△ 100
修繕費	-	-	-	1,000	1,000	500	500
負担金	-	-	-	392	392	392	0
光熱水費	1,516	-	3,032	626	5,174	3,654	1,520
印刷製本費	-	-	-	100	100	100	0
通信運搬費	-	-	-	310	310	310	0
報償費	-	-	-	860	860	860	0
賃借料	643	-	1,287	267	2,197	2,154	43
手数料	-	-	-	747	747	747	0
委託料	4,312	-	8,624	1,781	14,717	13,961	756
固定資産除却損	-	-	-	-	-	177	△ 177
雑費	-	-	-	300	300	300	0
減価償却費	5,273	-	10,546	10,547	26,366	27,700	△ 1,334
経常費用計	177,521	-	439,525	41,112	658,158	680,652	△ 22,494
評価損益調整前当期増減額	△ 85,871	-	217,015	△ 37,219	93,925	76,646	17,279
投資有価証券評価損益等				△ 2	△ 2	△ 11	9
当期経常増減額	△ 85,871	-	217,015	△ 37,221	93,923	76,635	17,288
2. 経常外増減の部							
(1) 経常外収益							
保険金収入	-	-	10	-	10	10	0
固定資産売却益	-	-	10	-	10	10	0
車両売却益	-	-	10	-	10	10	0
貸倒引当金戻入	-	-	50	-	50	50	0
経常外収益計	-	-	70	-	70	70	0

科	目	実施事業会計		その他会計	法人会計	合計 (R5予算)	前年度予算	増減
		継1 ※	寄1 ※	他1 ※				
(2)	経常外費用							
	経常外費用計	-	-	-	-	-	-	-
	当期経常外増減額	-	-	70	-	70	70	0
	税引前当期一般正味財産増減額	△ 85,871	-	217,085	△ 37,221	93,993	76,705	17,288
	法人税等	-	-	-	35,731	35,731	71	35,660
	法人税等調整額	-	-	-	△ 4,567	△ 4,567	-	△ 4,567
	税引後当期一般正味財産増減額	△ 85,871	-	217,085	△ 68,385	62,829	76,634	△ 13,805
	一般正味財産期首残高	-	-	-	2,328,258	2,328,258	2,251,624	76,634
	一般正味財産期末残高	-	-	-	2,391,087	2,391,087	2,328,258	62,829
II	指定正味財産増減の部							
	当期指定正味財産増減額	-	-	-	-	-	-	-
	指定正味財産期首残高	-	-	-	5,000	5,000	5,000	0
	指定正味財産期末残高	-	-	-	5,000	5,000	5,000	0
III	正味財産期末残高	-	-	-	2,396,087	2,396,087	2,333,258	62,829

※ 「継1」とは「継続事業」の略であり法人が従来から実施している事業をいい、「寄1」とは「特定寄附」の略であり、「他1」とは「その他事業」の略であり収益事業のことをいう。

2 予定貸借対照表

令和6年3月31日現在

(単位：千円)

科 目	予算額	前年度予算額	増 減
I 資産の部			
1 流動資産			
現金預金	1,225,868	1,074,633	151,235
未収金	68,966	64,388	4,578
未収還付法人税等	412	433	△ 21
貸倒引当金	△ 1,694	△ 1,757	63
有価証券	-	100,002	△ 100,002
貯蔵品	3,271	3,282	△ 11
繰延税金資産	10,031	-	10,031
流動資産合計	1,306,854	1,240,981	65,873
2 固定資産			
(1) 基本財産			
定期預金	10,000	10,000	0
基本財産合計	10,000	10,000	0
(2) 特定資産			
退職給付引当資産	222,519	211,211	11,308
特定資産合計	222,519	211,211	11,308
(3) その他固定資産			
有形固定資産	430,991	487,720	△ 56,729
リース資産	2,295	5,537	△ 3,242
無形固定資産	-	20	△ 20
投資	700,000	700,000	0
ソフトウェア	4,290	6,435	△ 2,145
リサイクル預託金	516	525	△ 9
繰延税金資産	74,722	-	74,722
その他固定資産合計	1,212,814	1,200,237	12,577
固定資産合計	1,445,333	1,421,448	23,885
資産合計	2,752,187	2,662,429	89,758
II 負債の部			
1 流動負債			
未払金	58,261	59,519	△ 1,258
前受金	3,140	3,211	△ 71
リース債務	747	1,343	△ 596
賞与引当金	30,285	30,793	△ 508
預り金	1,889	1,988	△ 99
未払消費税	1,980	16,841	△ 14,861
未払法人税等	35,731	71	35,660
流動負債合計	132,033	113,766	18,267
2 固定負債			
リース債務	1,548	4,194	△ 2,646
退職給付引当金	222,519	211,211	11,308
固定負債合計	224,067	215,405	8,662
負債合計	356,100	329,171	26,929
III 正味財産の部			
1 指定正味財産			
寄附金	5,000	5,000	0
指定正味財産合計	5,000	5,000	0
(うち基本財産への充当額)	(5,000)	(5,000)	(0)
2 一般正味財産			
一般正味財産	2,391,087	2,328,258	62,829
一般正味財産合計	2,391,087	2,328,258	62,829
(うち基本財産への充当額)	(5,000)	(5,000)	(0)
正味財産合計	2,396,087	2,333,258	62,829
負債及び正味財産合計	2,752,187	2,662,429	89,758